



# 潍坊市龙威海钓基地 设施规划建议

2021 年 11 月

- 指导教师：[尹鹏]
- 小组成员：[卢俞良 张一凡 朱家秀 郑金辉 王俊倩 陶勇双]

## 目 录

<b>第一章 海钓基地旅游项目建设 .....</b>	<b>1</b>
一、岸钓.....	1
（一）概念.....	1
（二）特征.....	1
（三）方案设计.....	1
二、池钓.....	2
（一）概念.....	2
（二）特征.....	2
（三）方案设计.....	2
三、船钓.....	3
（一）概念.....	3
（二）特征.....	3
（三）方案设计.....	3
<b>第二章 海钓基地配套设施建设 .....</b>	<b>4</b>
一、渔船停靠码头.....	4
二、陆基服务中心.....	4
三、垂钓护栏.....	5
四、水位标尺.....	6
五、救生衣、防滑鞋等安全救生设施.....	7
六、公共警示标识.....	8
七、景区导览类标识.....	9
八、租赁购买服务设施.....	10
九、相关信息保障.....	11
<b>第三章 海钓基地道路交通规划 .....</b>	<b>13</b>
一、外部交通现状及存在问题.....	13
（一）潍坊市交通概况.....	13
1. 公路.....	13
2. 铁路.....	13
3. 航空.....	13
4. 海运.....	14
（二）存在问题.....	14

## 目 录

二、内部交通现状及存在问题.....	15
三、规划原则.....	15
(一) 系统性原则.....	15
(二) “以人为本”原则.....	16
(三) 经济性原则.....	16
(四) 保护环境原则.....	16
(五) “风景线”原则.....	17
(六) 适度超前原则.....	17
四、交通规划策略与建议.....	17
(一) 改善外部线网布局，提高道路等级.....	17
(二) 完善内部交通，增加旅游道路配套设施.....	17
1. 公共交通规划.....	17
2. 停车场规划.....	18
3. 指示设施规划.....	18
4. 现有道路规划.....	18
(三) 依托主要交通枢纽，完善旅游交通服务体系.....	18
(四) 与潍坊市其他景点建立联系，打造特色旅游线路.....	19
附录I[附录单独起页].....	20
附录II.....	21

# 第一章 海钓基地旅游项目建设

## 一、岸钓

### （一）概念

岸钓是海钓的一种形式，主要是指以陆地上向海里延伸出去的堤坝或者人工建造的垂钓台为设施，向海中钓鱼的方式。岸钓根据施钓地点大致可以分为矶钓、滩钓、堤防钓，根据所钓目标水层的不同又可分为浮钓与底钓，根据使用工具的不同可分为手提线钓和竿钓，根据钓点的远近又可分为抛投钓和垂竿提钓等。

### （二）特征

和人的三餐一样，潮汐和潮流对海里鱼类的生活也有着很大的影响。据不少专业钓鱼人的实践证明，大潮汛是岸钓的最佳时机，也就是每月的阴历初一至初三、十六至十八。也就是当地月日三个星体处于一条直线，产生的海水潮汐落差最大的时候。此外，充分了解所钓海域的鱼类种类和习性也有助于提升岸钓的体验。

### （三）方案设计

围绕着滨海旅游区 15 公里的垂钓台，当地可开展舒心悦意的岸钓活动。具体方案为：海岸线处固定做一些钓位，便于鱼群觅食、集结。之后再开放 1-5 公里处设置为自由岸钓区域，提供岸钓服务，水深可以考虑在 1 米 5-2 米，与此同时要有坚固的钓位，放钓箱或钓椅用，旁边安放一个约一平方米的储物平台以便游客储存物品。



图 1 岸钓

## 二、池钓

### （一）概念

通常为人工挖掘的蓄水池，经过装修改造后修建成的钓鱼池，面积一般在100~1000m<sup>2</sup>不等。也有一些较为简陋的是以充气泳池作为钓鱼池来使用的。相比于岸钓，池钓的建设成本下限更低，上限也更高。像是游乐园中供儿童游玩的池钓建设成本就较为低廉，而一些大型专业的池钓基地往往需要一笔不菲的资金来建设。

### （二）特征

池钓的场地通常是封闭的，这就使得其水体的净化能力有限，对水质的要求较高且需要经常换水来保证鱼类的活力健康。

### （三）方案设计

在15公里海岸线周边地区，使用平木质结构搭建池钓平台，与此同时配搭上遮阳板，可以在天气炎热时为游客起到遮阳作用，还可以在雨天是阻挡部分风雨，保障游客的池钓体验。营造一种休憩恬静的氛围。池钓需要一个较为安静的环境，所以在每个垂钓台上设置两到三个垂钓点，保持合适的距离，避免池钓者之间相互影响带来的不便。



图2 池钓

### 三、船钓

#### (一) 概念

船钓是指搭乘专业海钓船出海，以船钓竿直接垂下钓组垂钓，可分定锚固定一点垂钓或采放流随潮水探钓两种方式。对象鱼为深海底栖鱼及近海底栖或回游鱼，装备有 80 号至 500 号不等的六尺至十五尺的船钓竿，视对像鱼而定。

#### (二) 特征

海上船钓不同于陆地脚踏实地稳打稳扎的淡水钓，而是漂浮于海上风浪之中，脱离了自身重心支配的钓法。海洋无常，气象多变，天气情况对船钓的影响要大于普通的淡水池钓。影响船钓的天气因素主要包括风向、风力、气压、水温等海洋气象。风大浪大不仅会使海面有较大的起伏，还会引起海上渔船的颠簸。因此，船钓这种钓鱼方式不太适合爱晕船的人。

#### (三) 方案设计

规划利用 15 公里海岸线为基础，在海岸线的尽头，设计一个岸边码头，为出海进行海钓提供船只以及停泊场所。开展船钓为主，集游乐、观光、餐饮为一体的观光休闲旅游业。



图 3 船钓

## 第二章 海钓基地配套设施建设

### 一、渔船停靠码头

码头是船舶靠泊和进行装卸作业的必要设施，是的主要组成部分。码头从广义上理解为码头建筑物及装卸作业地带的总和，即除码头建筑物自身外还有装卸设备、库场和集疏运设施，这样码头才能完成靠船、系船、进行装卸作业、上下旅客和对船舶进行必要的补给等多种功能。作为渡轮泊岸上落乘客及货物之用，其次还可能是吸引游人，及约会集合的地标。

配置海钓人员上、下船的安全设施，每艘海钓船配备 1 名海钓安全员(可由海钓船船员兼任),指导海钓人员安全登离和海钓,及时制止和纠正不安全行为。海钓人员应当遵守海钓船安全管理制度的安全操作规程。去海港码头垂钓，能很方便地进出码头直达钓位，而且垂钓环境优越，24 小时随时都可以施钓，哪怕是落潮了，港内仍有一定的水深，仍然可以垂钓底层鱼。



图 4 码头

### 二、陆基服务中心

建筑面积大于 200 平方米，通过设置服务中心，方便顾客咨询海钓讯息，了解海面情况，为顾客能更快的办事，极大地方便了群众，简化了海钓程序、有效

提高了办事效率。规范收费，严格按照规定标准收费，减少了收费数额的随意性。很多工作和任务都是常规性工作，对于这些工作和任务，较容易设立详细的规范和标准并且能够有效实施。服务人员也乐于掌握有助于高效率工作的规范和标准，因为这样可以使其抽出更多的时间和精力去做更具有个人特色的、独立的事情，也更能满足顾客的个性化服务需求。服务内容应当包括问询、休息、餐饮、特色商品选购、提供渔具，以及城市风貌展示和交流接待。有序发展、倡导环保海钓的美育活动、涉及相关资源的科研交流活动，具有很强的社会责任感。



图5 服务中心

### 三、垂钓护栏

护栏高度应大于 1.1 米。隔离区分作用，给海钓人民带来警示作用，保护人身安全财产安全，一定程度上也能为海钓场增添美观。有效减免搬运设备往来穿梭时带来意外撞击造成的设备、设施的损坏。另外对物流搬运设备自身也起到防护作用。护栏应当具有坚固、美观、价格低廉三大优点。美观:防护栏造型美观、线条流畅色彩丰富。采用艺术护栏涂料技术，丰富装饰性护栏,改善水泥围栏装饰品位。低价:采用水泥艺术护栏，原材料随处可见，价格低廉，基本上不受供应商的制约。坚固性:水泥护栏以硅酸盐水泥、砂为主要原料，成型后十分坚固;使用冷拔作为骨架，不但提高产品的耐冲击性而且还提高了护栏强度。护栏安装



好后，将分隔柱和护栏柱底部牢固地固定在基础上。连杆起横向支承作用，使得护栏柱的抗冲击力得到极大提高。



图6 护栏

#### 四、水位标尺

方便测量渔获规格。等高程双水位标尺是在每条斗渠的测水点下游 100m 左右再设置与上游同等高程的水位标尺，然后把该段渠道断面整理平顺即可。水位观测员在做水位记录时，要同时观测上下两标尺，做好记录，并求出水位差。

(1) 设置等高双尺，对观测水位时，水位变化的属性是上游来水变化，还是下游用水变化可以直观地判断出来，进而采取相应的措施。

(2) 应用等高双尺观测记录的水位变化，由于参与了两尺之差的因素，即流速变化因素而选用的流量资料，所计算出的水量是符合实际且更具准确性的水量。据此水量计费不论对管理单位还是用水单位都是更具有公证性、合理性。

(3) 用等高双尺，以两尺之水位差可直观出流速增大、减小的变化，判断测流是需要增加还是减少测次。

(4) 应用等高双尺，判断施水中出现的事故，通过几年实践已起到了很好的效果。特别是行浇期夜间水位有特变情况需要立刻作出水事的分析，等高标尺有重要的作用。



图7 水位尺

## 五、救生衣、防滑鞋等安全救生设施

享受海钓，莫忘安全，安全是第一要务。救生衣质量应符合 GB/T4303-2008 《船用救生衣》 规定要求，救生衣既能杜绝一些安全隐患，又是一件实用钓具。救生衣穿戴的时候，一定要把两根安全绳分别穿过大腿并绑好！防滑鞋的主要作用的就是防滑，矶钓鞋的也是款式众多，普遍钓友比较认可的防滑鞋是毛毡底加钢钉的。而这种矶钓鞋也确实足够应对多数钓场。

海钓安全装备：1.帽子：防晒，防风，帽后带一根可以扣挂在衣领上的防风扣。2.救生衣：海钓专用救生衣，按照钓鱼设计可以放置很多小配件和工具。分为：浮材 PVC，PE，自动充气，手拉充气等多种形式。3.防晒服：春夏秋季节必备海钓服装，有效防止紫外线晒伤。4.防水裤：可有效防止海浪打湿衣裤，海水灌进矶鞋内。5.护臀垫：保护臀部和防止衣裤被礁石磨破损坏。6.矶鞋：为登礁必备，鞋底为毡底或者钉底，能有效抓附在礁石上，防止滑倒跌伤。



图 8 救生衣



图 9 防滑鞋

## 六、公共警示标识

海钓码头、围栏、船钓所使用船舶、船舶停靠位、交通关键节点等易于发生安全事故的区域应设有明显的警示标志，安全警示标志的作用是警示，提醒人们注意周边环境的危险，防止事故发生。例如：6 碳纤制作的钓竿是良导体，头顶的高压线对垂钓者来说很危险。在钓鱼的过程中切记要预防触电伤害。认清禁止垂钓标志，选择安全垂钓地点。不宜在斜坡峭壁及软底不稳定的危险钓位垂钓，尽量不要将垂钓地点选在半坡上，避免前倾滑落水库。选择土质坚硬的地点，防止泡水后土质松软形成塌方。行走时注意脚下地面，防止土地湿滑掉入水中。



图 10 各类警示标志

## 七、景区导览类标识

为方便游客及海钓人员进一步了解海钓基地，景区内设置游览全景图、导览图、指路标志牌、游客须知、注意事项等相应的中英文引导标志，数量适中，内容准确醒目。全面分析景区导览标识规划区域的发展与现状、优势与制约因素，及与其它相关规划的衔接。分析景区导览标识规划需求总量、地域结构及提出对景区导览标识的体量、尺度、色彩、风格等的要求。基本导览标识：景区全景导览标识、景点区域导览标识、景区服务导引标识、景区内道路交通指示牌、景区说明牌、停车场、售票处、游客服务中心导引标识。购物、餐饮、厕所、医疗急救、公共电话、警戒忠告、服务质量投诉等场所导引标识等是景区标识系统必备的基本导览标识。引导标志设置规范、合理，内部交通标识系统标识准确、醒目。





图 11 景区内导向类标识

## 八、租赁购买服务设施

对于外来游客来说，随身携带各类海钓用品用具往往会给出行带来极大的不便，为方便游客更好地进行各类海钓活动，海钓基地设置相应的营业单位，提供钓具及相应商品购买及租赁等服务，商品货真价实且明码标价，符合 GB/T 16868-2009《商品经营服务质量管理规范》的规定。

钓具租赁服务店实行三位一体运营：

(1)装修、产品陈列、品牌引进、导购人员培训、售后服务等都有专业的考虑。

(2)建设一个自己的钓鱼网站：新品渔具介绍、钓鱼文章精选、活动信息发布、会员交流论坛、钓鱼活动推广、会员活动照片、会员活动视频、各类服务项目。

(3)开设会员制的钓鱼俱乐部：以实体渔具店为基地的俱乐部会员活动组织，钓鱼活动技术培训、活动回顾等，可以成为渔具租赁场所稳定的收入来源。

自己开网站宣传范围大，24 小时营业等优势，已然成为一种趋势，它不仅是实体店铺的有益补充，甚至在某种行业还可能取而代之。



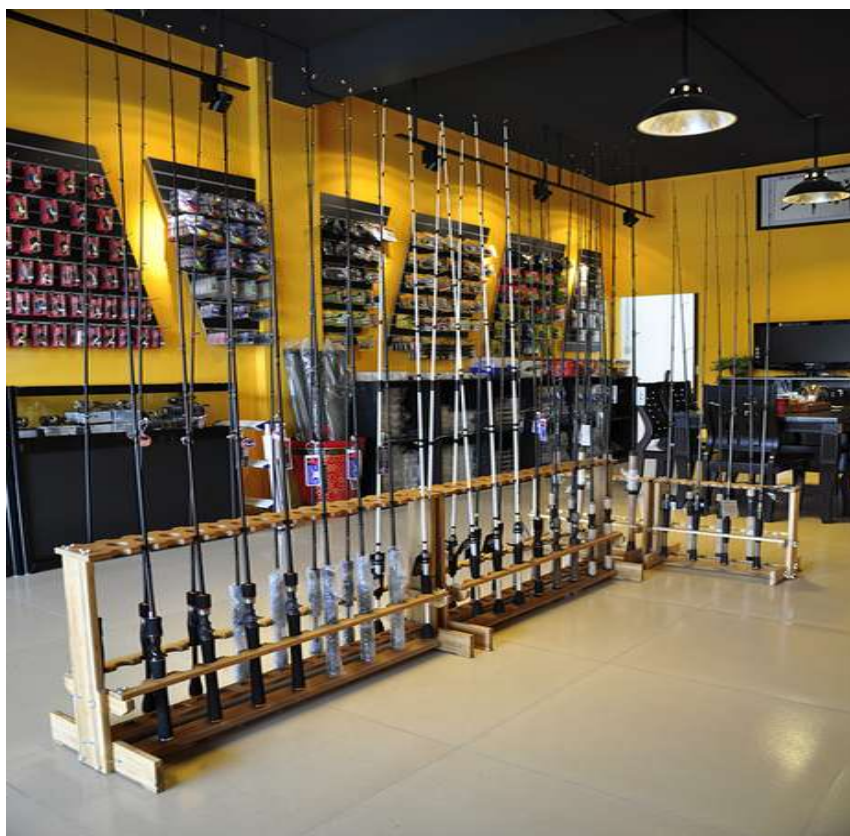


图 12 钓具租赁服务店

## 九、相关信息保障

为更好地为游客提供相应的信息服务，海钓基地完善信息化海钓基地服务系统，提供广播海洋天气预报、海钓安全须知、环境保护宣传、注意事项、发布通知等信息服务。信息服务要求：1.利用媒体、网站和宣传手册等及时发布钓场信息和旅游服务信息，提供在线咨询服务，信息内容真实、准确、完整、有效。2.服务场所明示服务接待时间，收费项目明确公示价格。3.提供无线电广播和人工讲解信息服务，内容包括海洋天气预报、海域警示、海钓安全须知、环境保护宣传、注意事项、沿线景点、鱼类资源分布、垂钓方法介绍和紧急通知等。

游客可通过海钓基地及时发布的天气、安全、注意事项等信息通知，及时的了解各方面的信息，同时海钓基地设置自助查询终端，也为游客提供了很好的信息保障。

日期		枯潮	满潮	枯潮	满潮
		早		晚	
初一	十六	2:26	8:48	15:00	21:12
初二	十七	3:24	9:36	15:48	22:00
初三	十八	4:12	10:24	16:36	22:48
初四	十九	5:00	11:12	17:24	23:36
初五	二十	5:48	12:00	18:12	00:24
初六	廿一	6:36	12:48	19:00	01:12
初七	廿二	7:24	13:36	19:48	02:00
初八	廿三	8:12	14:24	20:36	02:48
初九	廿四	9:00	15:12	21:24	03:36
初十	廿五	9:48	16:00	22:12	04:24
十一	廿六	10:36	16:48	23:00	05:12
十二	廿七	11:24	17:36	23:48	06:00
十三	廿八	12:12	18:24	00:36	06:48
十四	廿九	13:00	19:12	01:24	07:36
十五	三十	13:48	20:00	02:12	08:24



图 13 潍坊海钓潮汐表&游客自助查询终端

## 第三章 海钓基地道路交通规划

### 一、外部交通现状及存在问题

潍坊市已形成了以公路为主导，公路、铁路、航空、以及海运的多元化交通系统。



图 14 外部交通图

#### (一) 潍坊市交通概况

##### 1. 公路

国道：G309、G206

高速公路：G20 青银高速公路、G18 荣乌高速公路、G25 长深高速公路、G22 青兰高速公路、S16 荣潍高速公路、S21 新潍高速公路、潍日高速公路

汽车站：潍坊汽车总站、潍坊联运客运总站、潍坊汽车北站、潍坊汽车东站、潍坊汽车南站

##### 2. 铁路

客运站：潍坊站：位于潍坊市潍城区和平路1号，现为一等站。

货运站：潍坊东站、潍坊西站、黄旗堡站、大家洼站、坊子站。

境内主要铁路线：胶济铁路、胶济客运专线、大莱龙铁路、德大铁路、胶新铁路、益羊铁路、青临铁路。

##### 3. 航空

潍坊机场现开通北京、上海、广州、沈阳、宁波、哈尔滨、深圳大连等客运航线，杭州、深圳、泉州、无锡等货运航线。



#### 4. 海运

潍坊港：位于莱州湾底部，白浪河河口以西，2009年4月17日通过国家一类口岸开放验收，并于7月28日正式对外开放。

潍坊市公路通车里程 28869.2 公里，公路密度 178.8 公里/百平方公里，二级及以上公路里程 4563.6 公里。全市营业性机动车辆 99194 辆，其中出租车 4869 辆。

#### (二) 存在问题

旅游交通的状况是旅游业发展的重要标志，对旅游业的发展有着十分重要的影响。通畅、快捷、安全、舒适的交通环境，是创造良好旅游环境和吸引旅游客源的重要因素。由于龙威海钓基地还处在发展初步阶段，所以在旅游交通方面还存在一系列问题

龙威海钓基地与城市间公交衔接不便，供选择的交通方式“有限”。

从下图中可以看出寒亭区拥有的线路客车比较少，这就对地区的通达度产生了一定的影响，会影响旅游者的旅游体验。目前，景区不是公交站点，无直接到达景区的公交车，只能通过不断地换乘直至可以乘坐 Z5 公交车坐至龙峰石油公交站，这是距离景区最近的公交站点距离约 8.5 公里，游客下车后需要步行大概 2 小时，才能抵达景区。各县（市）缺乏到景区的旅游专线车和观光巴士。且没有提供任何共享单车的相关服务，无共享单车停车点。

地 区	线路客车（含旅游）								出租客车	
	总数		其中							
	辆数	客位	大型	座位	中型	座位	小型	座位	辆数	客位
全市总计	1894	61682	1067	41986	827	19696			4869	24345
潍 城 区	106	4168	87	3694	19	474				
寒 亭 区	11	220			11	220				
坊 子 区										
奎 文 区	195	7347	131	5739	64	1608				

图 15 潍坊市营业性线路客车

表 1 潍坊市主要交通枢纽到景区的公交线路图

从潍坊站前往景区的公交车线路（均以耗时最少为原则）	在火车站公交站乘坐 78 路公交车（沿滨海区央子汽车站方向）----在天誉置业公交站同站换乘 Z6 公交车（沿上书房方向）----到国家电网公交站同站换乘 Z5（沿景世乾太阳能发电站方向）至龙峰石油公交站。
---------------------------	---

从潍坊北站前往景区的公交车线路	在潍坊高铁北站公交站乘坐滨海 107 路公交车（沿城市生活广场方向）----在滨海国际学校公交站同站换乘 G3 公交车（沿滨海汽车站方向）----到国网抢修中心公交站同站换乘 Z5（沿景世乾太阳能发电站方向）至龙峰石油公交站。
从潍坊汽车总站、潍坊公路客运总站前往景区的公交车线路	由于潍坊站、潍坊公路客运总站与潍坊汽车总站距离很近，所以公交线路是一样的

## 二、内部交通现状及存在问题

潍坊市龙威海钓基地内目前只有一条双向水泥行车道，全长约 15km，车道较窄，约 8 米宽，道路两旁缺少绿化，且没有其他车道和辅路，旅游者若自驾或乘车进入，车辆只能在这条车道上行驶。且因为海钓基地内没有停车场，来往车辆只能暂时停在车道上，而车道只能允许双向行驶的车辆单行通过，如果旅游者将车停放在车道上，必然会导致交通阻塞，后续来往的旅游者会因交通阻塞，不能将车辆合理停靠，产生不好的旅游体验。

车道两侧没有延伸出来的空地供旅游者上下车，车道上来往车辆数量和车速都是可变因素，会对旅游者的人身安全带来很大的影响，并且会造成交通堵塞，容易引发交通事故，后续车辆不易通过，降低了通行效率，增加了旅游者在六要素中“行”所花费的时间，可能会影响旅游者的旅游体验。

行车道没有划分出人行横道，没有交通信号灯，没有道路指示牌，容易造成景区交通秩序混乱，降低旅游者的游览效率。

## 三、规划原则

### （一）系统性原则

由于旅游交通受社会、经济、技术、政策等诸多因素的影响，需要运用系统分析的思想，综合分析食、住、行、游、购、娱六大要素以及公路、铁路、水运、航空等交通方式以及交通运输工具、交通线路、停靠站点（机场、车站、港口、码头等）等各个影响因素，使海钓基地的交通系统规划与潍坊市总体规划保持良好的衔接，确保规划的道路网络合理、有序推进；规划要前瞻性与可实施性相结合，有良好的落地性，并处理好近/远期规划实施的关系。同时规划要符合潍坊市发展的经济目标、环境目标。要加强潍坊市龙威海钓基地与市中心区以及周边市（淄博、滨州、东营、烟台等）、区（潍城区、坊子区等）、县的联系，吸引周边

市、区、县的旅游者，形成服务能力良好的旅游交通网络，有助于促进区域经济平衡与协调发展。

## （二）“以人为本”原则

旅游交通的服务对象是游客，不同于一般乘客，因此必须适应游客多方面的需要，体现“以人为本”的原则。其具体表现为“方便、快捷、安全、舒适”。

“方便”就是进得去、出得来、散得开，游客作出旅游决定时，首先想到的是目的地的交通是否方便。游客的出游愿望往往受制于出行的距离，对游客而言，距离包括实际距离和认知距离，相同的旅途长度，如果旅途交通快捷，节省了游客的旅途时间，就会缩短游客的认知距离。使游客产生一种“近了”的感觉，促使旅游动机的产生。因此“方便、快捷”无疑是对旅游交通提出的要求，而满足这一要求的关键是实现潍坊市龙威海钓基地外部和内部交通的有机结合，提高外部交通的通达性，使内部交通网络形成环网，换乘方便。

“安全、舒适”则主要是针对旅游交通的工具和服务而言。安全是乘客对交通运输的基本要求，与一般乘客比较，游客对旅游交通运输的舒适度具有更高的要求，交通商品具有无形性，人们只能凭借宣传介绍自身感觉和实际需要来选择。因此要更新潍坊市龙威海钓基地的交通工具，道路建设也应考虑到安全性，如设置减速带以及交通信号灯和指示牌。

## （三）经济性原则

为了使潍坊市龙威海钓基地实现可持续的发展，需要集中政府和社会各方力量，多渠道筹集建设资金，对旅游交通的规划需要讲究合理的投入与产出，使二者达到一个相对平衡的状态，实现良性循环，获得良好的经济效益。同时，投入产出要具有科学性，旅游交通的投资回收期长、回报率较低，为了减少损失，对海钓基地的投入产出应该注重科学性，先把重点放在潍坊市龙威海钓基地内外部的公路交通网建设上、放在已有道路的修复建设上，并兼顾其他非关键因素（路标、指示牌、共享单车和观光车等），寻求长远的经济效益。

## （四）保护环境原则

实事求是、因地制宜。旅游交通的发展不可避免地会对区域环境产生一些不良的影响，这些影响主要是占用土地、大气污染、噪声、破坏旅游资源和景观等。考虑到潍坊市龙威海钓基地目前只有一条 15km 的道路，且只有双向的两个车道，水域面积居多，后续道路的建设可能会导致水域面积的减少。若不注重环境保护，轻则影响旅游者的旅游体验，重则会破坏潍坊市龙威海钓基地的资源、影响到当地居民，不利于可持续发展。因此先把重点放在原有道路的建设上，拓宽原有的道路，增加一些辅路，方便车辆进出。

### （五）“风景线”原则

旅游交通在游客离开家门时已经开始了，因此，连接潍坊市龙威海钓基地的主要交通线路，都要在适当沿线范围内设计沿线景观，降低旅游者因在出行上花费过多时间而倦怠的可能，将旅行与游览合二为一，使旅游者在旅行途中可以欣赏海钓基地沿途的风景，增加旅行途中的乐趣，并且可能会在一定程度上提升旅游者对潍坊市龙威海钓基地的满意度。

### （六）适度超前原则

着眼于潍坊市龙威海钓基地的长远发展，旅游交通的建设应适度超前于经济发展，以满足未来社会经济发展和旅游交通发展的要求，因此要想吸引更多的旅游者，必须注重提高道路建设的质量。

## 四、交通规划策略与建议

### （一）改善外部线网布局，提高道路等级

合理布局线路，充分利用 G309/G206 国道和潍日高速、荣乌高速等高速公路的辐射带动作用，同时增加潍坊市龙威海钓基地与其他市、区、县之间的连接线路，加强内外线路衔接，使主要旅游道路形成环网，缩短与其他市、区、县的时间距离，提高外部可进入性。

根据池钓、岸钓、船钓项目的分布及建设情况，合理确定道路的等级，适当提高旅游道路建设标准，加强人性化的规划设计，将潍坊市龙威海钓基地外围与其他市、县、区相连接的公路进行优化升级，尽快打通对外快速通道，缩短至其他市、区、县等地的时间距离，为吸引游客创造良好条件。

### （二）完善内部交通，增加旅游道路配套设施

现有道路按照旅游道路的标准进行绿化、美化改造，整治沿线的脏、乱、差现象，搞好潍坊市龙威海钓基地内的道路环境卫生，在潍坊龙威海钓基地的出入口设置有特色的指示路牌，并强化绿化、美化和路面改造工程，令游客进入境内即有如入景区般的感觉。增设停车场和公交车站点、观光车和共享单车站点。

#### 1. 公共交通运输规划

重视与市区各类公交系统的换乘衔接，缩短游客换乘成本，保证游客“进得来、出得去、散得开”。与公交运营公司建立长期合作，将潍坊市龙威海钓基地设为独立的公交站点，使潍坊市龙威海钓基地与其他车站建立便捷的交通联系，便于外省市的游客减少在途中的换乘次数和交通费用的支出。

同时，考虑到潍坊市龙威海钓基地主干道过于狭长，旅游者从入口处到达岸钓地点需要花费较多的时间，共享单车和观光车可以给旅游者提供便利。与共享单车公司合作，在潍坊市龙威海钓基地停车场处提供共享单车和观光车，并在距

离海钓基地主干道入口 100m 处延伸出 100 m<sup>2</sup>的空地，便于共享单车和观光车停靠，考虑到速度和安全问题，共享单车可以提供电动单车和自行车两种。

## 2. 停车场规划

充分考虑潍坊市龙威海钓基地的接待能力，坚持便捷和环境保护兼顾原则，为方便游客就近游览，在距离进入潍坊龙威海钓基地的主干道外围 1km 处设置两个停车场,每个面积约为 300 m<sup>2</sup>，并设置分区（比如非机动车辆区域、大中型车辆区域与小型车辆区域），与共享单车和观光车相结合，共享单车和观光车临时停靠点设置在主干道外围 100m 处，便于游客换乘，游客到达停车场后通过共享单车或观光车进入潍坊市龙威海钓基地，鼓励游客使用非机动车交通工具在景区进行游赏活动，禁止再将车辆停靠在入口处的可能危害游客人身安全和影响潍坊市龙威海钓基地秩序的行为。

停车场配建信息咨询、餐饮、休息和车辆维修设施。设施的建筑设计要注意就地取材，在建筑风格上突出潍坊当地特色，对停车场的布局进行合理设计，减少空间浪费，因地制宜，尽量减少对自然环境的影响。

## 3. 指示设施规划

在潍坊市龙威海钓基地的停车场以及入口处，主要路段的交叉路口处设置指示设施。旅游交通指示设施主要包括路标、指示牌等。路标、指示牌不仅要指明道路的名称和走向，还需指明潍坊市龙威海钓基地的方位、距离、公共交通信息等。

在路标、指示牌上增加国际通用的公共信息符号和双语表示，并标明各类情况应急电话号码和应急设备的方位，标明旅游道路的走向，并通过概念性地图指示潍坊市龙威海钓基地的交通路线图和游客所处的位置，方便游客能实时地了解自身所处位置，避免迷路。同时路标、指示牌设计要在材质、色彩等方面与潍坊市龙威海钓基地相协调。

在龙威海钓基地入口处以及停车场附近设置人行横道和交通信号灯，指导旅游者按秩序通过，保护游客的人身安全，避免交通事故的发生。

## 4. 现有道路规划

对现状道路进行修复整理并适当拓宽,对道路进行重新铺设，防止地面坑坑洼洼给旅游者带来不好的旅游体验，主干道拓宽至 15-18m,并增加一些辅路方便游客同行，规划宽度为 1.5-3m，形成富有特色的步行及非机动车交通体系。

### （三）依托主要交通枢纽，完善旅游交通服务体系

旅游交通服务体系对于景区的发展具有显著影响，它可以直接限制景区的人流量，影响游客体验。

车站是游客到达一个城市或景区所接触到的第一印象区和最后印象区，也是游客旅游交通的中转站，代表一个城镇或一个景区的对外形象。在改善旅游交

通服务方面，在潍坊市火车站、汽车站、机场等交通枢纽拓展旅游服务功能，在车站设置专门的游客咨询服务中心，为游客提供旅游咨询和服务以及休息和娱乐场所，统一提供旅游信息咨询服务。

还可以通过电子显示屏，告知游客从此地点前往潍坊市龙威海钓基地的最便捷的方式，或者在火车站、汽车站、机场等交通枢纽投放潍坊市龙威海钓基地景区的广告牌、海报等并作出相应的线路指示图或指示牌，或者录制能够对龙威海钓基地起到良好宣传作用的短视频，在车站或者商场的大屏幕上进行投放，以宣传龙威海钓基地的形象并吸引一定数量的游客。

集中政府和社会各方力量，多渠道筹集建设资金，努力推进旅游交通建设的发展。

#### **（四）与潍坊市其他景点建立联系，打造特色旅游线路**

将龙威海钓基地同潍坊市其他景点联系在一起，打造一条独具特色的旅游线路，根据潍坊市龙威海钓基地的池钓、岸钓、船钓的特点，将各小景点串联起来，加强他们之间的联系性，进行整体考虑，由此不仅可以增加线路上的景点对游客的吸引力，形成旅游者对海钓基地的“规模印象”，还可以提升交通运输的利用率。

附录I[附录单独起页]

## 附录II